



Q&A

วัคซีนไขหวัดใหญ่

ความจำเป็นสำหรับ
หญิงตั้งครรภ์และเด็กเล็ก



Q&A “วัคซีนไขหวัดใหญ่... ความจำเป็น สำหรับหญิงตั้งครรภ์และเด็กเล็ก”

กองโรคป้องกันด้วยวัคซีน กรมควบคุมโรค

กระทรวงสาธารณสุข

บรรณาธิการ ชีษณุ พันธุ์เจริญ, วิชัย เต็มรุ่งเรืองเลิศ,
พรศักดิ์ อยู่เจริญ

ผู้นิพนธ์ ชีษณุ พันธุ์เจริญ, สุวพร อนุกุลเรืองกิตติ,
สุรสิทธิ์ ชัยทองวงศ์วัฒนา

ISBN 978-616-11-3648-2

ลิขสิทธิ์ของกรมควบคุมโรค กระทรวงสาธารณสุข

พิมพ์ครั้งที่ 1 จำนวน 10,000 เล่ม พ.ศ. 2561

การผลิตและลอกเลียนแบบของหนังสือเล่มนี้

ไม่ว่ารูปแบบใด ต้องได้รับอนุญาตเป็นลายลักษณ์อักษร

จากกองโรคป้องกันด้วยวัคซีน กรมควบคุมโรค

กระทรวงสาธารณสุข

ข้อมูลบรรณานุกรมหอสมุดแห่งชาติ

ชีษณุ พันธุ์เจริญ.

Q&A วัคซีนไขหวัดใหญ่__ความจำเป็นสำหรับหญิงตั้งครรภ์และ
เด็กเล็ก.-- นนทบุรี : กองโรคป้องกันด้วยวัคซีน กรมควบคุมโรค
กระทรวงสาธารณสุข, 2561.

48 หน้า.

1. ไขหวัดใหญ่--การป้องกันและควบคุม. I. สุวพร อนุกุลเรืองกิตติ,
ผู้แต่งร่วม. II. สุรสิทธิ์ ชัยทองวงศ์วัฒนา, ผู้แต่งร่วม.
III. ชื่อเรื่อง.

616.203

พิมพ์ที่

ภาพพิมพ์

ออกแบบปกและศิลปกรรม ออลสแต็ป ฟอว์เวิร์ด

บทบรรณาธิการ

“โรคไข้หวัดใหญ่” ทำให้เกิดผลกระทบต่อวงการศึกษา สาธารณสุขและกระทบต่อเศรษฐกิจของประเทศไทยและประเทศต่างๆ ทั่วโลก มีการแพร่ระบาดของโรคในแต่ละปีและมีโอกาสที่จะเกิดการระบาดใหญ่ทั่วโลกได้ ซึ่งต้องควบคุมโดยอาศัยโครงสร้างในการใช้วัคซีนไข้หวัดใหญ่อย่างมีประสิทธิภาพ ผู้ป่วยไข้หวัดใหญ่มักมีอาการไข้สูงและปวดเมื่อยกล้ามเนื้อ อาจพบภาวะแทรกซ้อนทางปอดและอาการอาจรุนแรงถึงขั้นทำให้ผู้ป่วยเสียชีวิต โดยเฉพาะผู้ป่วยที่เป็นกลุ่มเสี่ยงอย่างหญิงตั้งครรภ์ เด็กเล็ก และผู้ป่วยโรคเรื้อรัง

“วัคซีนไข้หวัดใหญ่” สามารถปกป้องหญิงตั้งครรภ์ไม่ให้เจ็บป่วยจากโรคไข้หวัดใหญ่ซึ่งอาจทำให้เกิดภาวะแทรกซ้อนของการตั้งครรภ์และยังช่วยปกป้องทารกหลังคลอดที่มีอายุน้อยกว่า 6 เดือนจากโรคไข้หวัดใหญ่ได้อีกด้วย

หนังสือ Q&A “วัคซีนไข้หวัดใหญ่... ความจำเป็นสำหรับหญิงตั้งครรภ์และเด็กเล็ก” ได้

เรียบเรียงในรูปแบบขององค์ความรู้เกี่ยวกับโรคไข้หวัดใหญ่ และวัคซีนไข้หวัดใหญ่ซึ่งจะทำให้อัตราการการใช้วัคซีนไข้หวัดใหญ่สำหรับหญิงตั้งครรภ์และเด็กเล็กเพิ่มขึ้น โดยช่วยให้แพทย์ บุคลากรทางสาธารณสุข ผู้ป่วย และผู้คนในสังคมเข้าใจถึงประโยชน์และความปลอดภัยของวัคซีนไข้หวัดใหญ่สำหรับหญิงตั้งครรภ์และเด็กเล็ก ช่วยลดความสับสนในสังคมเกี่ยวกับการใช้วัคซีน หนังสือเล่มนี้จะช่วยให้ผู้ให้บริการวัคซีนมีความมั่นใจในการใช้วัคซีน และทำให้ผู้คนในสังคมโดยเฉพาะหญิงตั้งครรภ์และเด็กเล็กอยู่ห่างไกลจากโรคไข้หวัดใหญ่

ชิษณุ พันธุ์เจริญ

วิชัย เต็มรุ่งเรืองเลิศ

พรศักดิ์ อยู่เจริญ

มีนาคม 2561



โรคไข้หวัดใหญ่และการป้องกันด้วยวัคซีน

8

ความสำคัญของโรคไข้หวัดใหญ่
ข้อมูลทั่วไปเกี่ยวกับวัคซีนไข้หวัดใหญ่

โรคไข้หวัดใหญ่ในหญิงตั้งครรภ์และการป้องกันด้วยวัคซีน

16

เนื้อหาสำคัญ
Q&A ความสำคัญของโรคไข้หวัดใหญ่ในหญิงตั้งครรภ์
Q&A ประสิทธิภาพของวัคซีนไข้หวัดใหญ่ในหญิงตั้งครรภ์
Q&A ความปลอดภัยของวัคซีนไข้หวัดใหญ่ในหญิงตั้งครรภ์
Q&A คำแนะนำในการฉีดวัคซีนไข้หวัดใหญ่สำหรับหญิงตั้งครรภ์

โรคไข้หวัดใหญ่ในเด็กเล็กและการป้องกันด้วยวัคซีน

26

เนื้อหาสำคัญ
Q&A ความสำคัญของโรคไข้หวัดใหญ่ในเด็กเล็ก
Q&A ประสิทธิภาพของวัคซีนไข้หวัดใหญ่ในเด็กเล็ก
Q&A ความปลอดภัยของวัคซีนไข้หวัดใหญ่ในเด็กเล็ก
Q&A คำแนะนำในการฉีดวัคซีนไข้หวัดใหญ่สำหรับเด็กเล็ก

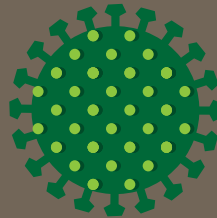
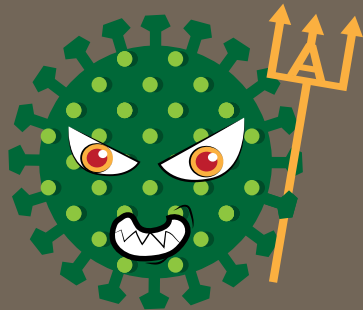
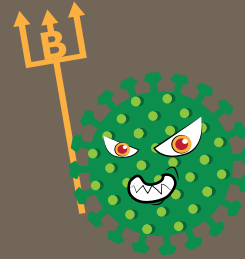
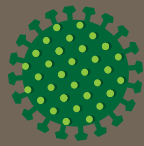
การสื่อสารเกี่ยวกับการฉีดวัคซีนไข้หวัดใหญ่สำหรับหญิงตั้งครรภ์และเด็กเล็ก

38

หลักการสื่อสารเกี่ยวกับการฉีดวัคซีนไข้หวัดใหญ่สำหรับหญิงตั้งครรภ์และเด็กเล็ก
เทคนิคการสื่อสารเกี่ยวกับการฉีดวัคซีนไข้หวัดใหญ่สำหรับหญิงตั้งครรภ์และเด็กเล็ก

โรคไข้หวัดใหญ่

และการป้องกันด้วยวัคซีน

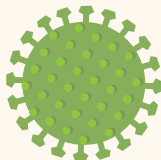


ความสำคัญของโรคไข้หวัดใหญ่

ระบาดวิทยา

โรคไข้หวัดใหญ่เกิดจากการติดเชื้อไวรัสไข้หวัดใหญ่ชนิด เอและชนิดบีซึ่งมีการระบาดแตกต่างกันในแต่ละปี เชื้อ ไข้หวัดใหญ่แพร่ระบาดได้ง่ายผ่านการไอจามรดกันและ การสัมผัสกับสิ่งคัดหลั่งจากผู้ป่วย และทำให้เกิดโรคได้ใน คนทุกเพศทุกวัย ในประเทศไทยเชื้อไวรัสไข้หวัดใหญ่ มีการแพร่กระจายได้ตลอดทั้งปี แต่พบบ่อยในฤดูฝนและ ฤดูหนาว

การแพร่ระบาดของเชื้อไวรัสไข้หวัดใหญ่ในแต่ละปี ทำให้พบผู้ป่วยไข้หวัดใหญ่จำนวนมากในทุกประเทศ ทั่วโลก ในประเทศไทยพบผู้ป่วยไข้หวัดใหญ่ปีละหลาย แสนคนและมีผู้ป่วยจำนวนหนึ่งมีภาวะแทรกซ้อนและอาจ เสียชีวิตโดยเฉพาะผู้ป่วยกลุ่มเสี่ยง



อาการของผู้ป่วย

ผู้ป่วยไข้หวัดใหญ่มักมีอาการไข้สูง ปวดเมื่อยกล้ามเนื้อ และมีอาการ หวัด ภาวะแทรกซ้อนที่พบบ่อยคือ ภาวะแทรกซ้อนทางปอด (ปอด อักเสบ) และสมอง (สมองอักเสบ)



ผู้ป่วยกลุ่มเสี่ยงที่จะเกิดภาวะแทรกซ้อน ของโรคไข้หวัดใหญ่ได้แก่ หญิงตั้งครรภ์ เด็กเล็ก (อายุไม่เกิน 3 ปี) ผู้สูงอายุ (อายุ 65 ปี ขึ้นไป) ผู้ป่วยโรคเรื้อรัง (เช่น โรคปอด โรคหัวใจ โรคเบาหวาน โรคไต โรคตับ โรคทางสมอง โรคมะเร็ง โรคเอดส์) และคนอ้วน

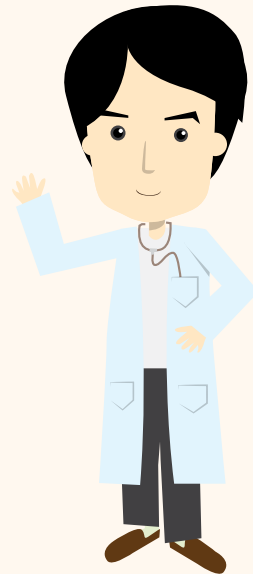


การรักษา

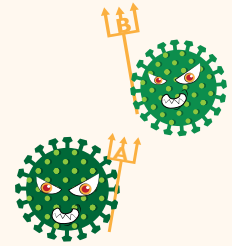
การรักษาผู้ป่วยไข้หวัดใหญ่ส่วนใหญ่เป็นการรักษาตามอาการ ส่วนยาต้านไวรัสโอเซตามีเวียร์แนะนำให้ใช้ในผู้ป่วยกลุ่มเสี่ยง ผู้ป่วยที่มีภาวะแทรกซ้อน และผู้ป่วยที่มีอาการของโรครุนแรง

การป้องกัน

การฉีดวัคซีนไข้หวัดใหญ่ทุกปีเป็นมาตรการที่ดีที่สุดในการป้องกันโรคไข้หวัดใหญ่นอกจากนั้นควรลดการสัมผัสกับผู้ป่วย ล้างมือบ่อยๆ และสวมหน้ากากอนามัยเวลาเจ็บป่วย



ข้อมูลทั่วไปเกี่ยวกับวัคซีนไข้หวัดใหญ่

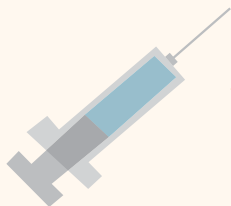


ในประเทศไทยวัคซีนไข้หวัดใหญ่มีให้เลือกใช้สองชนิดคือ วัคซีนไข้หวัดใหญ่ชนิด 3 สายพันธุ์ซึ่งบรรจุเชื้อไวรัสไข้หวัดใหญ่ชนิดเอ 2 สายพันธุ์และชนิดบี 1 สายพันธุ์ และวัคซีนไข้หวัดใหญ่ชนิด 4 สายพันธุ์ซึ่งบรรจุเชื้อไวรัสไข้หวัดใหญ่ชนิดเอและชนิดบีอย่างละ 2 สายพันธุ์ วัคซีนชนิด 4 สายพันธุ์อาจมีประสิทธิภาพในการป้องกันโรคไข้หวัดใหญ่มากกว่าวัคซีนชนิด 3 สายพันธุ์เล็กน้อย แต่มีราคาสูงกว่า

ในแต่ละปีคณะผู้เชี่ยวชาญขององค์การอนามัยโลกจะกำหนดสายพันธุ์ของเชื้อไวรัสไข้หวัดใหญ่ที่คาดว่าจะมีการแพร่ระบาดทั่วโลกเพื่อนำไปบรรจุไว้ในวัคซีน และกระทรวงสาธารณสุขได้จัดซื้อวัคซีนไข้หวัดใหญ่เพื่อบริการให้กับผู้ป่วยกลุ่มเสี่ยงในช่วงก่อนเข้าฤดูฝนโดยไม่เสียค่าใช้จ่าย

ประสิทธิภาพของวัคซีนไขหวัดใหญ่

วัคซีนไขหวัดใหญ่มีประสิทธิภาพในการป้องกันโรคไขหวัดใหญ่ได้ประมาณร้อยละ 50-90 ทั้งนี้ขึ้นอยู่กับว่าสายพันธุ์ของเชื้อไวรัสไขหวัดใหญ่ที่บรรจุไว้ในวัคซีนตรงกับสายพันธุ์ที่มีการแพร่ระบาดในขณะนั้นหรือไม่ เชื้อไวรัสไขหวัดใหญ่ที่แพร่ระบาดสามารถเปลี่ยนแปลงได้ตลอดเวลาซึ่งส่งผลต่อประสิทธิภาพของวัคซีนในการป้องกันโรค



ความปลอดภัยของวัคซีนไขหวัดใหญ่

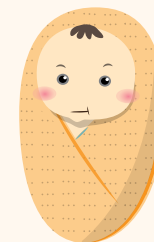
วัคซีนไขหวัดใหญ่เป็นวัคซีนเชื้อตาย จึงมีความปลอดภัยสูง พบอาการข้างเคียงหลังฉีดวัคซีนน้อยมาก ส่วนใหญ่เป็นเพียงอาการใช้ตำ่าๆ ฝืน และอาการปวดบวมแดงเฉพาะตำแหน่งที่ฉีดวัคซีน ซึ่งสามารถหายได้เองภายใน 2-3 วัน

คำแนะนำในการฉีดวัคซีนไขหวัดใหญ่

วัคซีนไขหวัดใหญ่สามารถฉีดได้ในเด็กอายุตั้งแต่ 6 เดือนขึ้นไป แต่ควรเน้นการฉีดวัคซีนในคนกลุ่มเสี่ยงโดยเฉพาะหญิงตั้งครรภ์ เด็กอายุ 6 เดือนถึงอายุไม่เกิน 3 ปี และผู้ป่วยโรคเรื้อรัง โดยแนะนำให้ฉีดวัคซีนเป็นประจำทุกปี



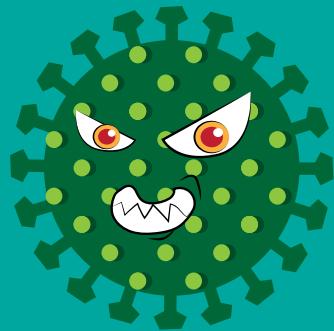
โดยทั่วไปมีข้อห้ามในการฉีดวัคซีนไขหวัดใหญ่น้อยมาก เช่น เด็กอายุน้อยกว่า 6 เดือนซึ่งจะได้รับการปกป้องหากมารดาได้รับวัคซีนขณะตั้งครรภ์ คนที่มีประวัติแพ้ไข่โดยเฉพาะหากเป็นอาการแพ้ชนิดรุนแรงควรให้ความระมัดระวังในการฉีดวัคซีนไขหวัดใหญ่





โรคไข้หวัดใหญ่

ในหญิงตั้งครรภ์
และการป้องกันด้วยวัคซีน



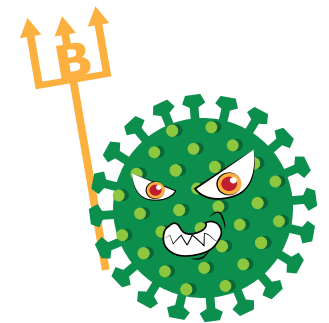
เนื้อหาสำคัญ

1. หญิงตั้งครรภ์มีความเสี่ยงต่อการเกิดภาวะแทรกซ้อนจากโรคไข้หวัดใหญ่ ซึ่งอาจทำให้เกิดภาวะแทรกซ้อนของการตั้งครรภ์และเป็นอันตรายต่อทารกในครรภ์ได้
2. วัคซีนไข้หวัดใหญ่ช่วยป้องกันไม่ให้หญิงตั้งครรภ์ป่วยจากโรคไข้หวัดใหญ่ และภูมิคุ้มกันจากการฉีดวัคซีนจะส่งผ่านไปยังทารกในครรภ์ ซึ่งช่วยป้องกันทารกหลังคลอดไม่ให้ป่วยจากโรคไข้หวัดใหญ่ ก่อนที่ทารกจะมีอายุ 6 เดือนซึ่งสามารถฉีดวัคซีนได้
3. วัคซีนไข้หวัดใหญ่เป็นวัคซีนชนิดเชื้อตาย จึงมีความปลอดภัยสูงสำหรับหญิงตั้งครรภ์และทารกในครรภ์
4. แนะนำให้ฉีดวัคซีนไข้หวัดใหญ่สำหรับหญิงตั้งครรภ์เมื่ออายุครรภ์ 4 เดือนขึ้นไป

ความสำคัญของโรคไข้หวัดใหญ่ในหญิงตั้งครรภ์

Q โรคไข้หวัดใหญ่ทำให้เกิดอันตรายต่อหญิงตั้งครรภ์และต่อทารกในครรภ์อย่างไร

A หญิงตั้งครรภ์ที่ป่วยเป็นโรคไข้หวัดใหญ่มักมีไข้สูงและปวดเมื่อยกล้ามเนื้อเช่นเดียวกับผู้ป่วยไข้หวัดใหญ่ทั่วไป แต่มีโอกาสเกิดภาวะแทรกซ้อนทางปอด ซึ่งอาจรุนแรงถึงขั้นทำให้เสียชีวิตและเกิดภาวะแทรกซ้อนของการตั้งครรภ์ได้ ไม่ว่าจะเป็นการแท้งบุตร การคลอดก่อนกำหนด และทารกเสียชีวิตในครรภ์



ประสิทธิภาพของวัคซีนไขหวัดใหญ่ ในหญิงตั้งครรภ์

Q วัคซีนไขหวัดใหญ่จะช่วยป้องกันไม่ให้หญิง
ตั้งครรภ์ป่วยจากโรคไขหวัดใหญ่ได้ดีมากน้อย
แค่ไหน

A โดยทั่วไปวัคซีนไขหวัดใหญ่สามารถป้องกันโรค
ไขหวัดใหญ่ได้ประมาณร้อยละ 50-90
ประสิทธิภาพของวัคซีนจะมากน้อยแค่ไหนขึ้นกับว่า
สายพันธุ์ของเชื้อไวรัสไขหวัดใหญ่ที่บรรจุไว้ในวัคซีน
ตรงกับสายพันธุ์ที่มีการแพร่ระบาดในขณะนั้นหรือไม่
เชื้อไวรัสไขหวัดใหญ่ที่แพร่ระบาดมีการเปลี่ยนแปลงอยู่
ตลอดเวลา จึงส่งผลต่อประสิทธิภาพของวัคซีนที่มีใช้ใน
ขณะนั้น



Q ทารกในครรภ์จะได้รับประโยชน์อย่างไร
จากหญิงตั้งครรภ์ที่ฉีดวัคซีนไขหวัดใหญ่

A เด็กสามารถฉีดวัคซีนไขหวัดใหญ่ได้เมื่ออายุ
6 เดือน หญิงตั้งครรภ์ที่ฉีดวัคซีนไขหวัดใหญ่
จะส่งภูมิคุ้มกันผ่านไปยังทารก และภูมิคุ้มกันยังคง
อยู่และช่วยปกป้องทารกตั้งแต่หลังคลอดจนถึงอายุ 6
เดือน

ความปลอดภัยของวัคซีนไขหวัดใหญ่ ในหญิงตั้งครรภ์

Q วัคซีนไขหวัดใหญ่มีความปลอดภัยสำหรับหญิงตั้งครรภ์และทารกในครรภ์หรือไม่

A วัคซีนไขหวัดใหญ่มีความปลอดภัยสูงสำหรับหญิงตั้งครรภ์และทารกในครรภ์ เนื่องจากเป็นวัคซีนเชื้อตาย จึงไม่มีผลเสียต่อการตั้งครรภ์หรือต่อทารกในครรภ์ วัคซีนช่วยป้องกันไม่ให้หญิงตั้งครรภ์ป่วยเป็นไขหวัดใหญ่ จึงช่วยลดภาวะแทรกซ้อนจากโรคไขหวัดใหญ่และช่วยลดภาวะแทรกซ้อนจากการตั้งครรภ์

Q อาการข้างเคียงหลังฉีดวัคซีนไขหวัดใหญ่ในหญิงตั้งครรภ์มีอะไรบ้าง

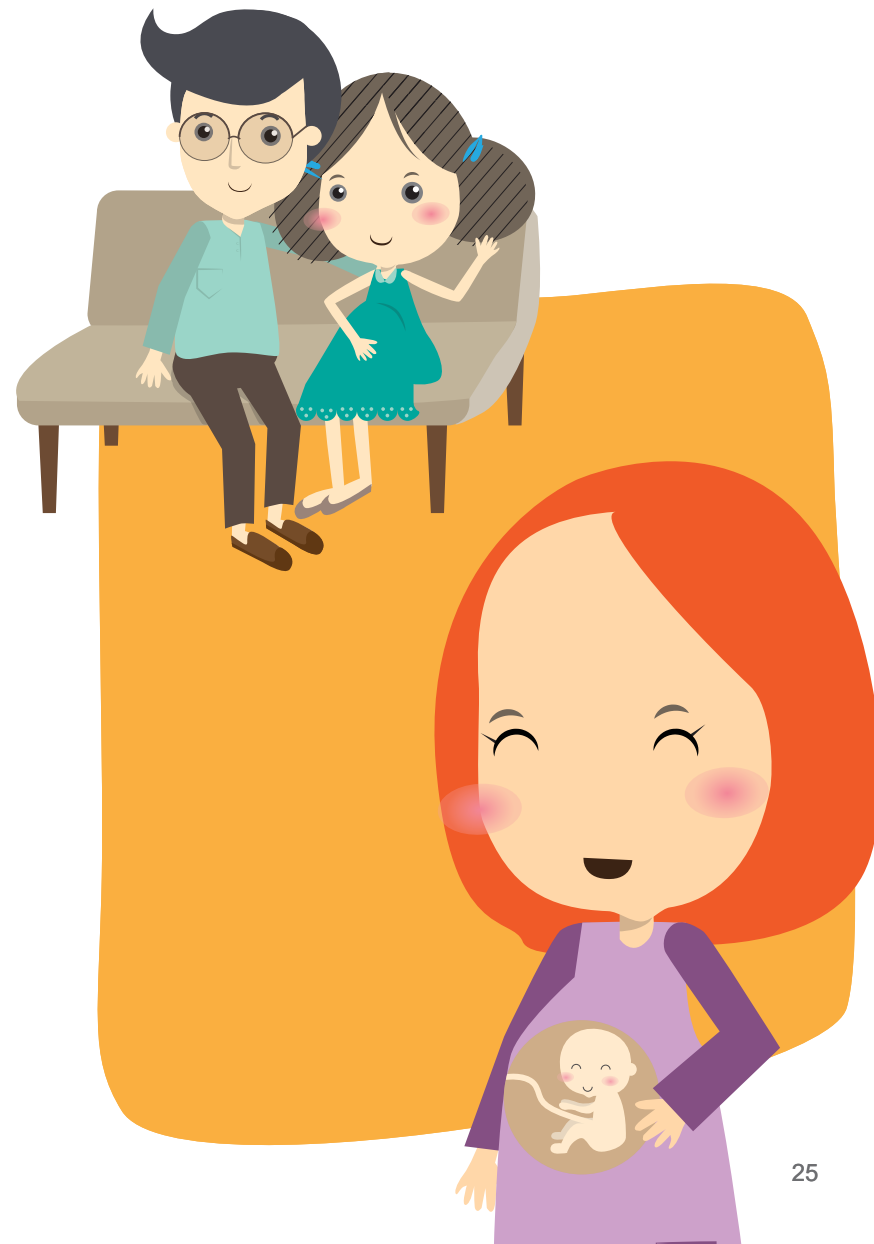
A อาการข้างเคียงหลังฉีดวัคซีนไขหวัดใหญ่ในหญิงตั้งครรภ์พบได้น้อย อาจพบอาการปวดบวมแดงเฉพาะตำแหน่งที่ฉีดวัคซีน เช่นเดียวกับที่พบได้ในวัคซีนชนิดอื่นที่ใช้ในหญิงตั้งครรภ์ อาการไข้และผื่นหลังฉีดวัคซีนพบได้น้อย และมักหายไปได้เองภายใน 2-3 วัน ที่สำคัญวัคซีนไม่มีผลเสียหรือเป็นอันตรายใดๆ ต่อการตั้งครรภ์และต่อทารกในครรภ์



คำแนะนำในการฉีดวัคซีนไขหวัดใหญ่ สำหรับหญิงตั้งครรภ์

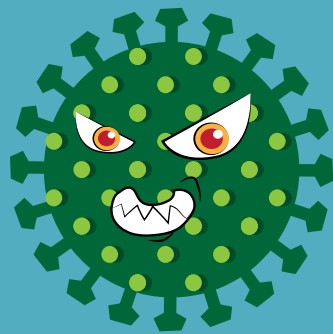
Q ทำไมจึงแนะนำให้ฉีดวัคซีนไขหวัดใหญ่
สำหรับหญิงตั้งครรภ์เมื่ออายุครรภ์มากกว่า
4 เดือน

A โดยทั่วไปแนะนำให้หญิงตั้งครรภ์ฉีดวัคซีน
ไขหวัดใหญ่จำนวน 1 ครั้งเมื่ออายุครรภ์มากกว่า
4 เดือน (ไตรมาสที่ 2 หรือ 3 ของการตั้งครรภ์) ซึ่งแม้ว่า
วัคซีนจะมีความปลอดภัยในทุกช่วงของการตั้งครรภ์ แต่
ในช่วง 3 เดือนแรกของการตั้งครรภ์เป็นช่วงที่มีความเสี่ยง
สูงในการเกิดภาวะแท้งหรือภาวะตกเลือด ซึ่งแม้ว่าจะไม่
ได้เกิดจากวัคซีน แต่บางครั้งอาจทำให้เกิดความเข้าใจผิด
ว่าเกิดจากวัคซีน นอกจากนั้นการฉีดวัคซีนไขหวัดใหญ่ใน
ไตรมาสที่ 2 และ 3 ของการตั้งครรภ์ยังทำให้เกิดภูมิคุ้มกัน
สูงและส่งผ่านภูมิคุ้มกันไปยังทารกในครรภ์ ซึ่งทำให้ช่วย
ป้องกันโรคไขหวัดใหญ่ในทารกหลังคลอดได้อีกด้วย



โรคไข้หวัดใหญ่

ในเด็กเล็ก
และการป้องกันด้วยวัคซีน

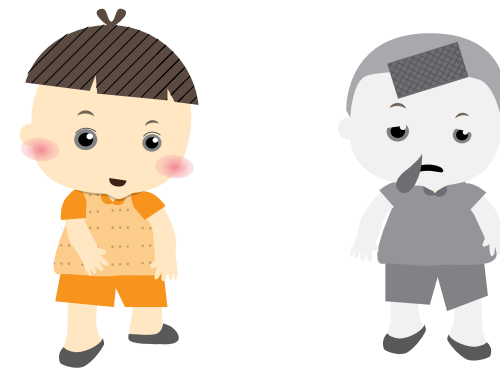


เนื้อหาสำคัญ

1. เด็กเล็กที่ป่วยเป็นโรคไข้หวัดใหญ่อาจมีอาการรุนแรงและพบภาวะแทรกซ้อนทางปอดได้
2. วัคซีนไข้หวัดใหญ่ช่วยป้องกันไม่ให้เด็กเล็กติดเชื้อไวรัสไข้หวัดใหญ่หรือมีภาวะแทรกซ้อนจากโรคไข้หวัดใหญ่
3. วัคซีนไข้หวัดใหญ่เป็นวัคซีนชนิดเชื้อตาย จึงมีความปลอดภัยสูงสำหรับเด็กเล็ก เด็กโต และผู้ใหญ่
4. แนะนำให้ฉีดวัคซีนไข้หวัดใหญ่สำหรับเด็กโดยเฉพาะเด็กเล็กอายุ 6 เดือนถึงอายุไม่เกิน 3 ปี

ความสำคัญของโรคไข้หวัดใหญ่ ในเด็กเล็ก

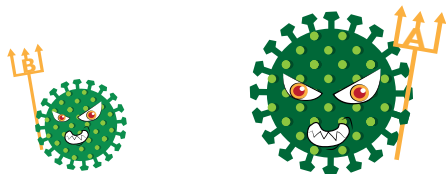
- Q** เมื่อเด็กเล็กป่วยเป็นไข้หวัดใหญ่จะมีอาการแตกต่างจากผู้ป่วยที่เป็นผู้ใหญ่อย่างไร
- A** เด็กเล็กที่ติดเชื้อไวรัสไข้หวัดใหญ่มักมีอาการไข้สูงซึ่งบางครั้งจะทำให้เกิดอาการชักจากไข้สูงได้ นอกจากนี้ผู้ป่วยที่เป็นเด็กเล็กจะมีความเสี่ยงในการเกิดภาวะแทรกซ้อนทางปอดได้บ่อยกว่า



ประสิทธิภาพของวัคซีนไขหวัดใหญ่ ในเด็กเล็ก

Q วัคซีนไขหวัดใหญ่ช่วยป้องกันโรคไขหวัดใหญ่ในเด็กเล็กได้ดีแค่ไหน

A วัคซีนไขหวัดใหญ่สามารถป้องกันเด็กเล็กไม่ให้ป่วยเป็นไขหวัดใหญ่ได้ประมาณร้อยละ 50-90 ทั้งนี้ขึ้นอยู่กับสายพันธุ์ของเชื้อไวรัสไขหวัดใหญ่ที่บรรจุในวัคซีนตรงกับสายพันธุ์ที่มีการแพร่ระบาดในขณะนั้นหรือไม่ เชื้อไวรัสไขหวัดใหญ่ที่แพร่ระบาดมีการเปลี่ยนแปลงอยู่ตลอดเวลา จึงส่งผลต่อประสิทธิภาพของวัคซีนที่มีใช้ในขณะนั้น



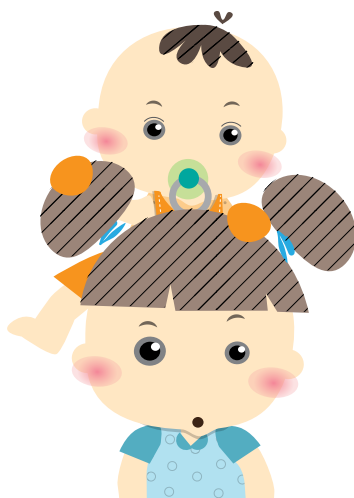
Q เมื่อเด็กเล็กฉีดวัคซีนไขหวัดใหญ่แล้ว จะช่วยลดโอกาสในการป่วยเป็นโรคหวัดทั่วไปหรือไม่

A เชื้อไวรัสไขหวัดใหญ่มีความแตกต่างจากเชื้อไวรัสชนิดอื่นที่ทำให้เป็นโรคหวัดทั่วไป วัคซีนไขหวัดใหญ่จึงไม่ได้ช่วยป้องกันเด็กจากการป่วยเป็นโรคหวัดทั่วไปซึ่งเกิดจากเชื้อไวรัสชนิดอื่น

ความปลอดภัยของวัคซีนไขหวัดใหญ่ ในเด็กเล็ก

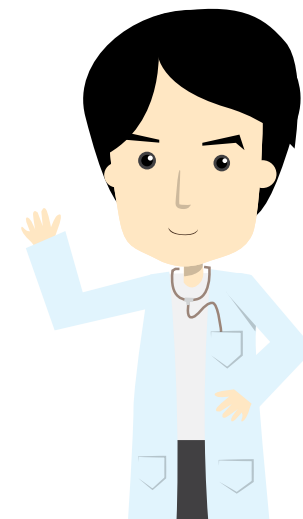
Q เด็กเล็กที่ได้รับวัคซีนไขหวัดใหญ่จะมีอาการ
ข้างเคียงหรือไม่

A อาการข้างเคียงหลังฉีดวัคซีนไขหวัดใหญ่ในเด็ก
หรือผู้ใหญ่พบไม่บ่อย ซึ่งไม่แตกต่างจากวัคซีน
ชนิดอื่นๆ บางครั้งอาจพบอาการปวดบวมแดงเฉพาะ
ตำแหน่งที่ฉีดวัคซีน เด็กบางคนอาจมีไข้ต่ำๆ หรือมีผื่นซึ่ง
มักเป็นอยู่ชั่วคราวและหายไปได้เองภายใน 2-3 วัน



Q เด็กเล็กที่มีโรคประจำตัวสามารถฉีดวัคซีน
ไขหวัดใหญ่ได้หรือไม่

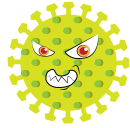
A เด็กเล็กที่มีโรคประจำตัวไม่เป็นข้อห้ามใน
การฉีดวัคซีนไขหวัดใหญ่ เนื่องจากวัคซีนไขหวัด
ใหญ่เป็นวัคซีนชนิดเชื้อตายและมีความปลอดภัยสูงใน
เด็ก อย่างไรก็ตามผู้ที่มีโรคประจำตัวไม่ว่าจะเป็นเด็ก
หรือผู้ใหญ่เป็นกลุ่มเสี่ยงที่จะป่วยเป็นไขหวัดใหญ่และมี
อาการรุนแรง จึงมีความจำเป็นอย่างยิ่งที่จะต้องฉีดวัคซีน
ไขหวัดใหญ่



คำแนะนำในการฉีดวัคซีนไขหวัดใหญ่ สำหรับเด็กเล็ก

Q ทำไมเด็กอายุน้อยกว่า 6 เดือนจึงไม่แนะนำให้ฉีดวัคซีนไขหวัดใหญ่

A ไม่แนะนำให้ฉีดวัคซีนไขหวัดใหญ่ในเด็กที่มีอายุไม่ถึง 6 เดือน เนื่องจากวัคซีนยังไม่ได้รับอนุญาตให้ใช้ในเด็กเล็กขนาดนี้



Q มีวิธีใดบ้างในการป้องกันไม่ให้เด็กอายุน้อยกว่า 6 เดือนป่วยเป็นโรคไขหวัดใหญ่

A เด็กที่มีอายุน้อยกว่า 6 เดือนมีความเสี่ยงที่จะป่วยเป็นโรคไขหวัดใหญ่ที่มีอาการรุนแรงและพบภาวะแทรกซ้อนได้บ่อย แต่วัคซีนไขหวัดใหญ่ไม่สามารถนำมาใช้ในเด็กวัยดังกล่าวได้ จึงมีมาตรการอื่นในการป้องกันไม่ให้เด็กกลุ่มนี้ป่วยเป็นโรคไขหวัดใหญ่ได้แก่

1. ฉีดวัคซีนไขหวัดใหญ่ให้กับหญิงตั้งครรภ์ เพื่อให้ภูมิคุ้มกันที่เกิดขึ้นผ่านมายังทารกในครรภ์และช่วยป้องกันโรคไขหวัดใหญ่ให้กับทารกหลังคลอด

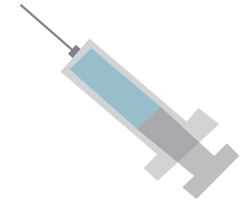


2. ฉีดวัคซีนไขหวัดใหญ่ให้กับคนที่อยู่รอบข้างเด็ก เพื่อไม่ให้คนเหล่านี้ป่วยเป็นโรคไขหวัดใหญ่และแพร่กระจายเชื้อมาสู่เด็ก

3. ระมัดระวังเด็กไม่ให้ได้รับเชื้อไขหวัดใหญ่โดยไม่พาเด็กเข้าไปในที่ชุมชนหรือฝากเลี้ยงในเนอสเซอรี่ รวมทั้งให้คนที่อยู่รอบข้างเด็กสวมหน้ากากอนามัยและล้างมือบ่อยๆ เมื่อเจ็บป่วยหรือเป็นไข้

Q เด็กอายุเกิน 3 ปีควรฉีดวัคซีนไขหวัดใหญ่หรือไม่

A วัคซีนไขหวัดใหญ่มีประโยชน์และมีความปลอดภัยสำหรับคนทุกวัยยกเว้นเด็กอายุต่ำกว่า 6 เดือน เด็กอายุเกิน 3 ปีจึงสามารถฉีดวัคซีนไขหวัดใหญ่ได้เช่นกันแม้เด็กกลุ่มนี้จะมีความเสี่ยงไม่มากในการป่วยเป็นโรคไขหวัดใหญ่ที่มีอาการรุนแรงหรือมีภาวะแทรกซ้อน อย่างไรก็ตามหญิงตั้งครรภ์และเด็กเล็กอายุ 6 เดือนถึงอายุไม่เกิน 3 ปีควรได้รับวัคซีนไขหวัดใหญ่ก่อนกลุ่มอื่นโดยเฉพาะกรณีวัคซีนมีจำนวนจำกัด

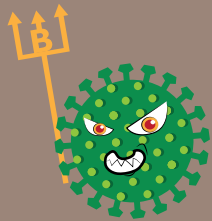
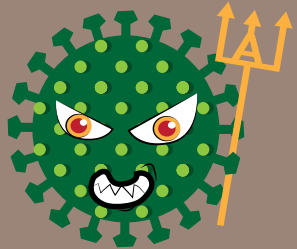
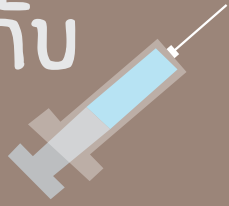


Q เด็กเล็กควรฉีดวัคซีนไขหวัดใหญ่จำนวนกี่ครั้งและฉีดบ่อยแค่ไหน

A แนะนำให้ฉีดวัคซีนไขหวัดใหญ่สำหรับเด็กและผู้ใหญ่ปีละครั้ง แต่หากเด็กอายุไม่เกิน 9 ปีและไม่เคยได้รับวัคซีนไขหวัดใหญ่มาก่อน ให้ฉีดวัคซีนชุดแรกจำนวน 2 เข็มห่างกันอย่างน้อย 1 เดือน จากนั้นจึงฉีดวัคซีนปีละครั้ง ส่วนขนาดของวัคซีนที่ใช้สำหรับเด็กที่อายุไม่เกิน 3 ปีแนะนำให้ฉีดครั้งหนึ่ง (0.25 มล.) ของขนาดที่ใช้ในเด็กโตและผู้ใหญ่ (0.5 มล.)



การสื่อสารเกี่ยวกับ
การฉีดวัคซีน
ไขหวัดใหญ่
สำหรับหญิงตั้งครรภ์และเด็กเล็ก



การสื่อสารที่มีประสิทธิภาพจะช่วยให้หญิงตั้งครรภ์และผู้ดูแลเด็กเล็กรู้สึกมั่นใจและเต็มใจที่จะยอมรับการฉีดวัคซีนไขหวัดใหญ่ ซึ่งต้องอาศัยการสื่อสารที่ดี

หลักการสื่อสารเกี่ยวกับการฉีดวัคซีนไขหวัดใหญ่สำหรับหญิงตั้งครรภ์และเด็กเล็ก

หญิงตั้งครรภ์มักมีความยินดีเมื่อทราบว่าตั้งครรภ์และกำลังจะมีบุตร แต่อาจมีความรู้สึกกังวลใจเกี่ยวกับสุขภาพของตนเองและสุขภาพของทารกในครรภ์ ผู้ให้บริการควรทำหน้าที่ช่วยเหลือในการดูแลสุขภาพทั่วไปของหญิงตั้งครรภ์และเด็กเล็ก และแนะนำการฉีดวัคซีนต่างๆ ซึ่งรวมถึงการฉีดวัคซีนไขหวัดใหญ่



เนื้อหาในการสื่อสารเกี่ยวกับการฉีดวัคซีนไขหวัดใหญ่สำหรับหญิงตั้งครรภ์และเด็กเล็กควรเน้นเนื้อหาที่ผู้รับบริการต้องการทราบเป็นหลัก โดยเฉพาะการตอบคำถามและข้อสงสัย เนื้อหาในการสื่อสารไม่จำเป็นต้องมีความสมบูรณ์และครบถ้วน แต่ควรมีความชัดเจน สั้นกระชับ และถ่ายทอดความเข้าใจ ผู้ให้บริการควรสื่อสารด้วยความเชื่อมั่นและดูน่าเชื่อถือ ครอบคลุมเนื้อหาเกี่ยวกับโรคไขหวัดใหญ่ ประสิทธิภาพและความปลอดภัยของวัคซีนไขหวัดใหญ่ และคำแนะนำในการฉีดวัคซีน

“หญิงตั้งครรภ์และเด็กเล็กมีความเสี่ยงสูงที่จะป่วยเป็นโรคไข้หวัดใหญ่และมีอาการรุนแรง”

“วัคซีนไข้หวัดใหญ่มีประโยชน์มากสำหรับหญิงตั้งครรภ์และเด็กเล็กเพื่อให้ปลอดภัยจากการป่วยเป็นโรคไข้หวัดใหญ่”

“โรคไข้หวัดใหญ่เกิดจากเชื้อไวรัสไข้หวัดใหญ่ มีความรุนแรงกว่าโรคหวัดทั่วไปซึ่งเกิดจากเชื้อไวรัสชนิดอื่น”



“วัคซีนไข้หวัดใหญ่มีความปลอดภัยมากในหญิงตั้งครรภ์ ทารกในครรภ์ และเด็กเล็ก”

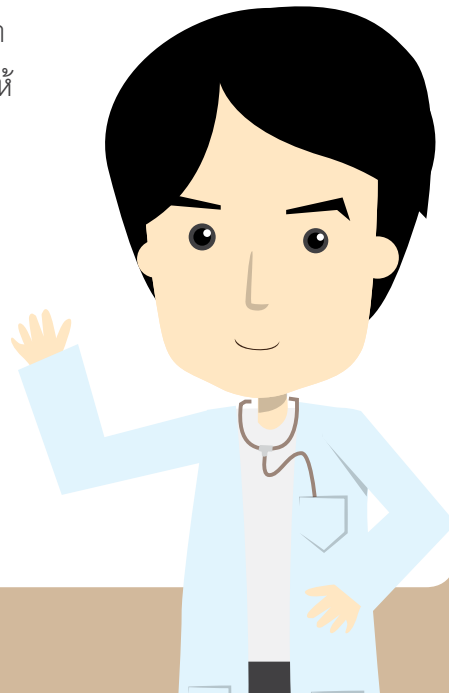
“แนะนำให้ฉีดวัคซีนไข้หวัดใหญ่สำหรับหญิงตั้งครรภ์เมื่ออายุครรภ์ตั้งแต่ 4 เดือนขึ้นไป และในเด็กเล็กอายุ 6 เดือน - 3 ปี”

“การฉีดวัคซีนไข้หวัดใหญ่ในหญิงตั้งครรภ์จะช่วยป้องกันทารกในช่วง 6 เดือนแรกไม่ให้ป่วยเป็นโรคไข้หวัดใหญ่ เด็กกลุ่มนี้มีความเสี่ยงที่จะเกิดภาวะแทรกซ้อนหากป่วยเป็นไข้หวัดใหญ่ แต่อายุน้อยเกินกว่าที่จะแนะนำให้ฉีดวัคซีน”

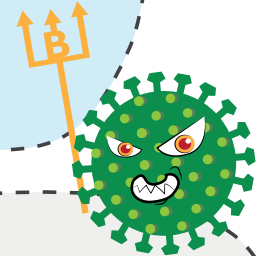


เทคนิคการสื่อสารเกี่ยวกับ การฉีดวัคซีนไขหวัดใหญ่สำหรับ หญิงตั้งครรภ์และเด็กเล็ก

การสื่อสาร เกี่ยวกับการฉีด
วัคซีนไขหวัดใหญ่สำหรับหญิง
ตั้งครรภ์และเด็กเล็กสามารถ
ดำเนินการพร้อมไปกับการให้
สุขศึกษาเกี่ยวกับการดูแล
สุขภาพทั่วไป



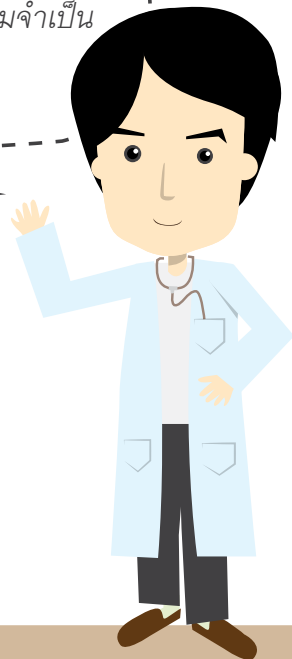
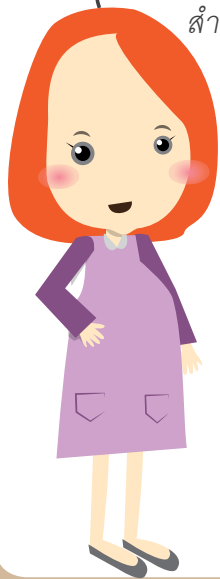
“นอกจากคุณแม่จะต้องดูแลสุขภาพด้วย
การรับประทานอาหารที่มีประโยชน์ พัก
ผ่อนมากๆ และออกกำลังกายแล้ว หมอจะ
ทำการตรวจเลือดเพื่อค้นหาโรคบางอย่างที่
อาจซ่อนอยู่ และที่สำคัญจะฉีดวัคซีนให้กับ
คุณแม่เพื่อความปลอดภัยของคุณแม่และ
ลูกในท้อง”



“การกินนมแม่จะช่วยให้ลูกของคุณแม่มี
สุขภาพแข็งแรง ส่วนหมอจะฉีดวัคซีน
ป้องกันโรคเพื่อไม่ให้น้องป่วยจากโรคที่
สามารถป้องกันได้”

การเริ่มต้นบทสนทนา เกี่ยวกับการฉีดวัคซีนไขหวัดใหญ่
สำหรับหญิงตั้งครรภ์และเด็กเล็กสามารถทำได้
โดยการหาโอกาสที่เหมาะสมและเชื่อมโยงจากการดูแล
สุขภาพทั่วไปหรือการฉีดวัคซีนชนิดอื่น

“นอกจากวัคซีนบาดทะยักแล้ว
วัคซีนไขหวัดใหญ่มีความจำเป็น
สำหรับหญิงตั้งครรภ์”



46

“แนะนำให้หญิงตั้งครรภ์ฉีดวัคซีน
ไขหวัดใหญ่เพื่อสุขภาพของหญิงตั้งครรภ์
ทารกในครรภ์ และทารกหลังคลอด จากนั้น
แนะนำให้ฉีดวัคซีนสำหรับเด็กอายุ
6 เดือนขึ้นไป”

“วันนี้น้องอายุครบ 6 เดือน
แล้ว นอกจากวัคซีนรวมที่
หมอจะฉีดให้แล้ว ก็ยังมี
วัคซีนไขหวัดใหญ่ที่มีความ
สำคัญมากในเด็กเล็ก”



47

